



# ĐẶC ĐIỂM RỐI LOẠN TÌNH DỤC CỦA KHÁCH HÀNG TẠI ĐƠN VỊ TƯ VẤN TÌNH DỤC BV TỪ DŨ

Thạc sĩ Bs **NGÔ THỊ YÊN**  
BV Từ dũ, tp Hồ Chí Minh

A decorative graphic at the top of the slide consists of two overlapping circles on the left and three separate circles on the right. The leftmost circle is solid purple, the one it overlaps is white with a purple outline, and the three on the right are solid purple, white with a purple outline, and solid purple from left to right.

# NỘI DUNG

- Đặt vấn đề
- Mục tiêu nghiên cứu
- Giới thiệu Đơn vị tư vấn tình dục BV Từ Dũ
- Phương pháp nghiên cứu
- Kết quả- Bàn luận
- Kiến nghị

# ĐẶT VẤN ĐỀ



- Rối loạn tình dục (RLTD) nữ là một vấn đề sức khỏe, kết hợp nhiều yếu tố như sinh học, y học, tâm lý, văn hoá xã hội, chính trị, kinh tế và mối quan hệ với bạn tình.
- Tần suất rối loạn tình dục nữ dao động từ 20% đến 50%.
- Tại Việt nam, cũng như đa số các nước vùng châu Á- Thái Bình Dương, tình dục nữ chưa được quan tâm tương xứng như tình dục nam. Vẫn còn rất ít số liệu báo cáo về lĩnh vực này.



# MỤC TIÊU NGHIÊN CỨU

- Xác định đặc điểm dân số học và tiền sử sản khoa của nhóm nghiên cứu.
- Xác định các nhóm rối loạn tình dục nữ
- Xác định tỉ lệ các yếu tố liên quan đến RLTD nữ trong nhóm nghiên cứu.

# GIỚI THIỆU ĐƠN VỊ TƯ VẤN

- Sau Hội Nghị Việt – Pháp lần thứ VIII tháng 5/2008, BV đã tổ chức Hội Nghị triển khai các ứng dụng mới vào hoạt động chuyên môn của Bệnh viện. Rối loạn tình dục là một trong những lĩnh vực được chỉ đạo triển khai.
- Đơn vị Tư vấn tình dục của Bệnh viện đã nhận khách hàng đầu tiên vào tháng 10/2008.
- Địa điểm: khoa Kế hoạch Gia đình, Bệnh viện Từ Dũ
- Thời gian làm việc: thứ 2-thứ 7, từ 7g00 đến 16g00.
- Đội ngũ nhân viên: 1 bs chuyên khoa II, 2 thạc sĩ, 1 cử nhân hộ sinh đã được đào tạo trong nước và ngoài nước (Thụy Điển, Thái lan, Ấn độ) về Giới Tính, Tình Dục, Sức khỏe Sinh sản và Quyền con người.



- Trước cửa buồng tư vấn tình dục, BV Từ Dũ

KHOA KHGD

**TƯ VẤN  
TÌNH DỤC NAM NỮ**

CHUYỆN "KHÓ NÓI" TRONG QUAN HỆ NAM NỮ...

# PHƯƠNG PHÁP NGHIÊN CỨU

- THIẾT KẾ: Báo cáo hàng loạt ca.
- CÔNG CỤ:
  - + Hỏi bệnh sử, tiền sử
  - + Bảng câu hỏi FSFI phiên bản năm 2000, đã được dịch ra tiếng Việt và thiết kế lại dưới dạng bảng điểm đánh dấu, gồm 19 câu hỏi cho 6 nhóm rối loạn:
    - Ham muốn
    - Khoái cảm
    - Phấn khích
    - Sự thỏa mãn
    - Chất nhờn
    - Đau



# KẾT QUẢ-BÀN LUẬN

- Từ tháng 10/2008 đến tháng 12/2009:  
Có 68 lượt khách hàng:
  - \* 7 khách hàng (5 nam) đến tư vấn về sức khỏe tình dục trước hôn nhân
  - \* 61 trường hợp còn lại gặp rắc rối về quan hệ tình dục
- Có 56 trường hợp thỏa các tiêu chí thu nhận của nghiên cứu.

# KẾT QUẢ-BÀN LUẬN

- *Cách thức khách hàng đến với Đơn vị tư vấn tình dục*



# KẾT QUẢ-BÀN LUẬN

- **Đặc điểm dân số học của nhóm nghiên cứu (N=56)**

		n	Tỉ lệ (%)
Tuổi (năm)	20-30	24	42,9
	31-40	24	42,9
	41-45	8	14,2
Nghề nghiệp	Công nhân viên	28	50,0
	Buôn bán	18	32,1
	Lao động phổ thông	10	17,9
Học vấn	Cấp 2	21	37,5
	Cấp 3	29	51,8
	Đại học và sau ĐH	6	10,7
Địa chỉ cư trú	Tp HCM	28	50,0
	Tỉnh khác	28	50,0
Thời gian chung sống	<1 năm	9	16,0
	1- 5 năm	21	37,5
	5-10 năm	14	25,0
	>10 năm	12	21,5

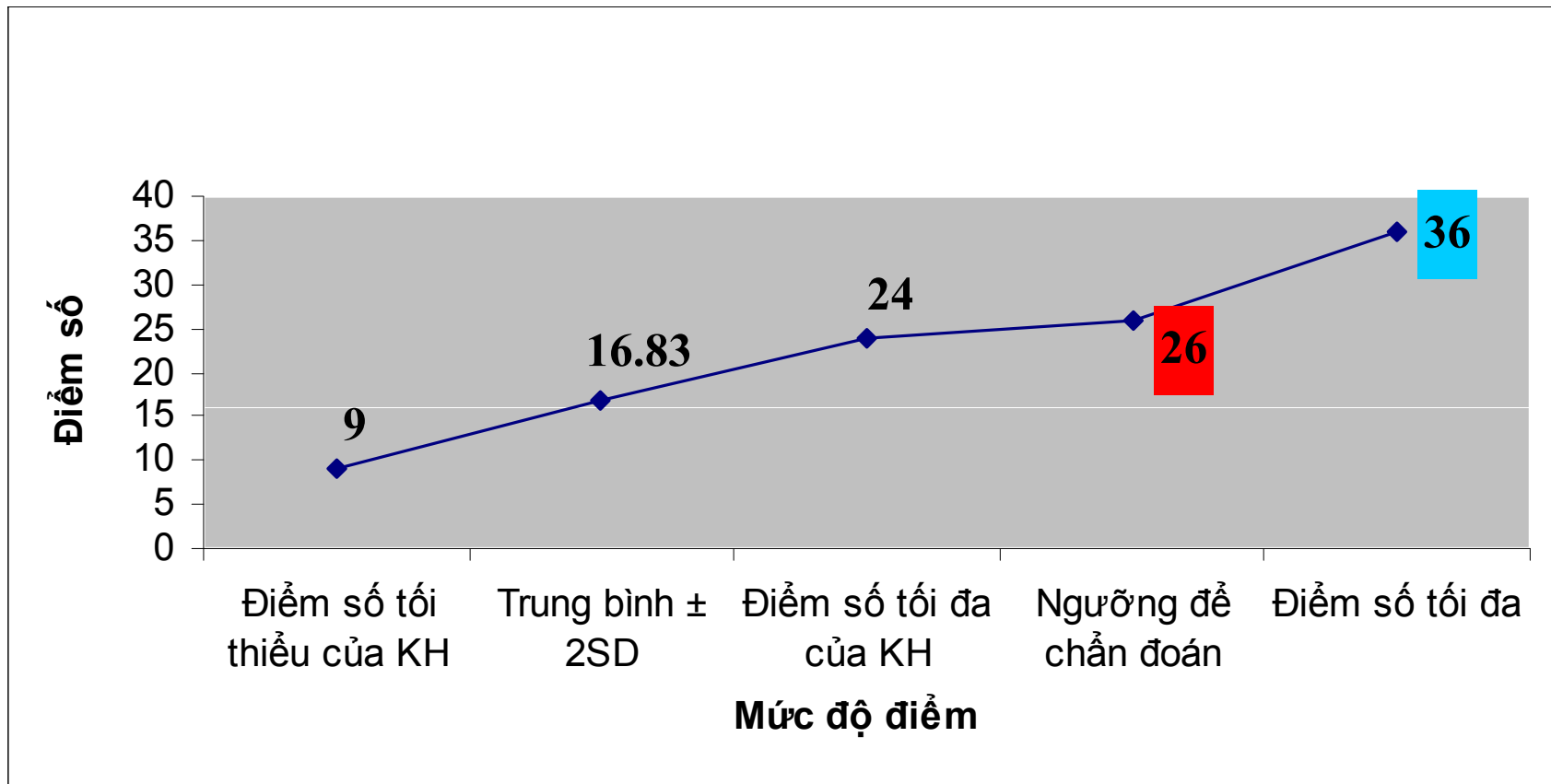
## KẾT QUẢ-BÀN LUẬN

- Tiền sử sản phụ khoa (N=56)

		n	Tỉ lệ (%)
Số lần sanh	Chưa sanh	14	25,0
	1-2 con	37	66,1
	≥ 3 con	5	8,9
Số lần cắt may TSM	Chưa	14	25,0
	1 -2 lần	41	73,2
	≥ 3 lần	1	1,8
Số lần mổ lấy thai	Không	52	92,8
	1 lần	3	5,4
	2 lần	1	1,8
Số lần mổ phụ khoa	Không	55	98,2
	3 lần	1	1,8
Tuổi con nhỏ nhất	≤ 36 tháng	23	41,1
	> 36 tháng	20	58,9
Biện pháp tránh thai	Không	19	33,9
	DCTC	20	35,7
	Thuốc ngừa thai	2	3,6
	Xuất tinh ngoài AĐ	9	16,1
	Bao cao su	6	10,7

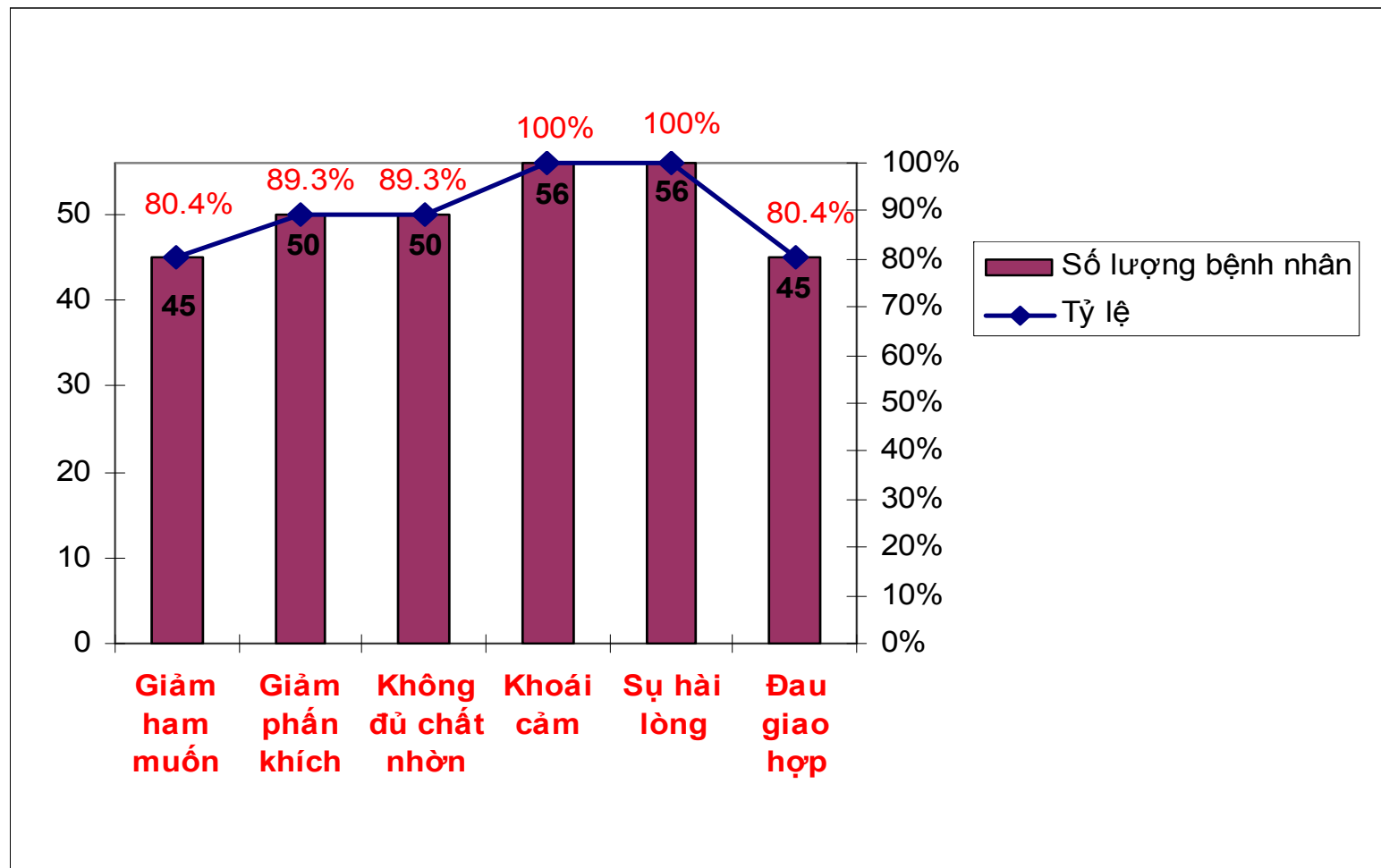
# KẾT QUẢ-BÀN LUẬN

- **Điểm số RLTD chung của nhóm nghiên cứu**



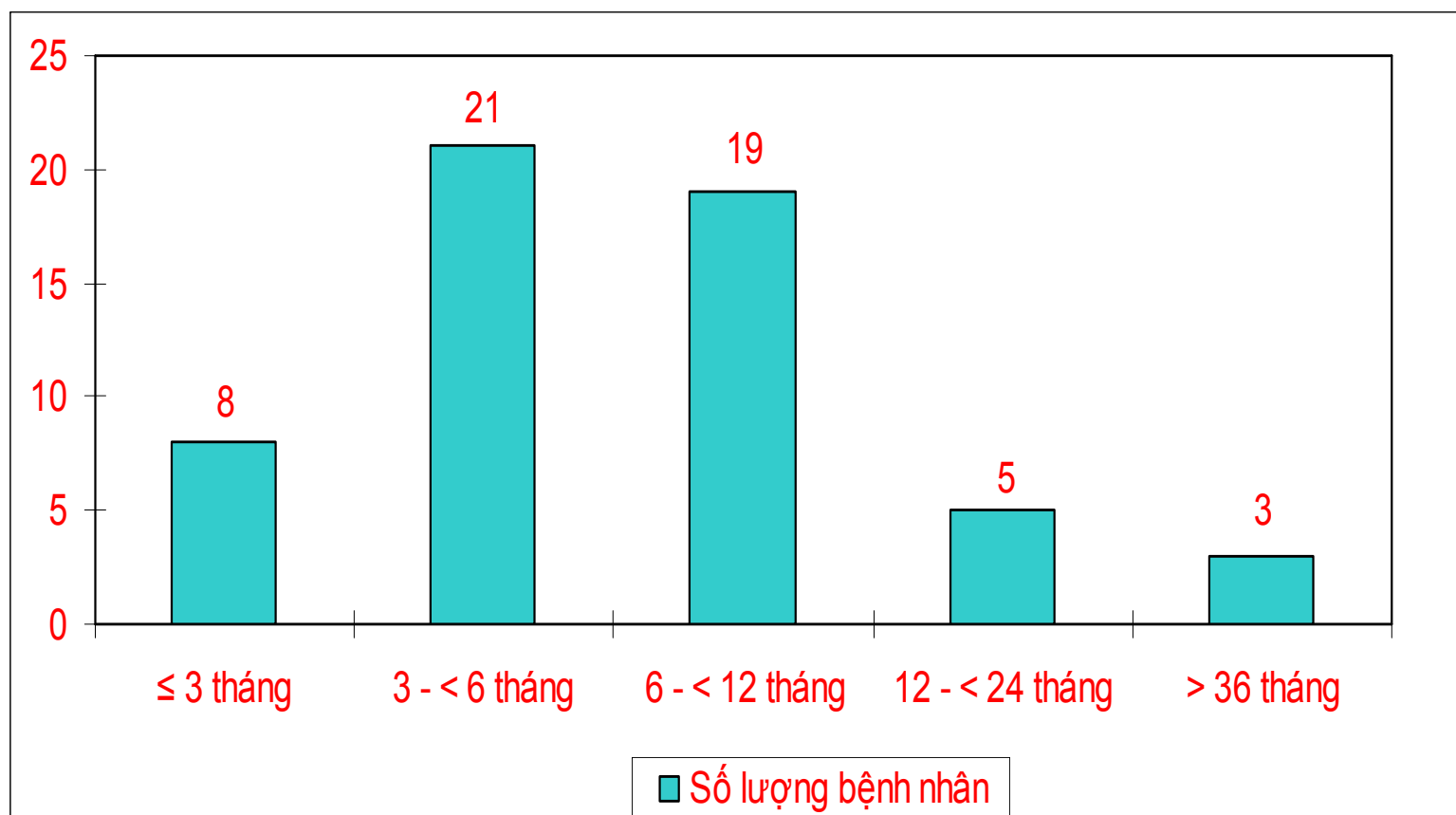
# KẾT QUẢ-BÀN LUẬN

Tỉ lệ các nhóm rối loạn tình dục:



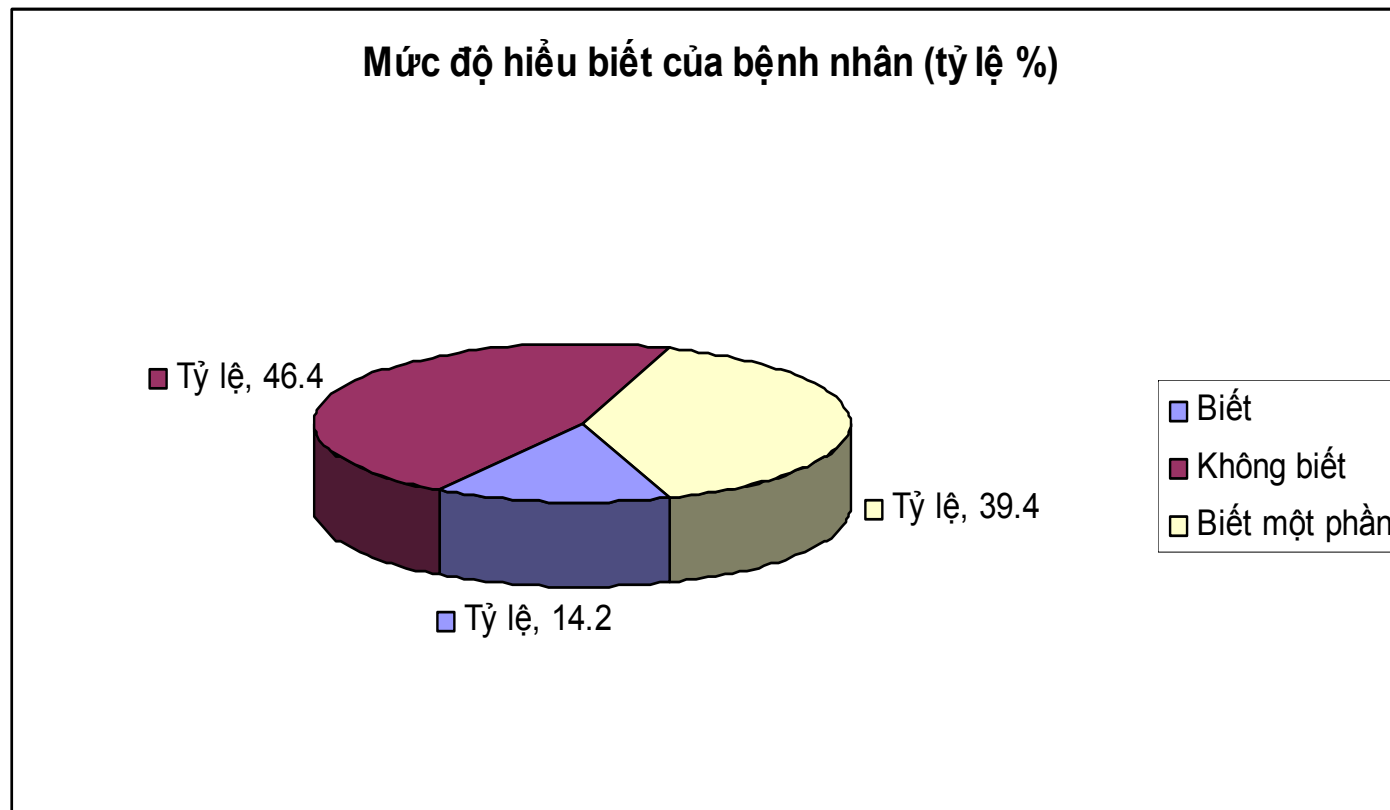
# KẾT QUẢ-BÀN LUẬN

Thời gian từ khi có triệu chứng đến khi đi khám:



# KẾT QUẢ-BÀN LUẬN

- **Hiểu biết về một quá trình giao hợp bình thường**







# KẾT LUẬN

## 1. Đặc điểm dân số học và tiền sử sản phụ khoa

- 85,8% bệnh nhân ở nhóm 20-40 tuổi, là lứa tuổi trẻ của giai đoạn hoạt động sinh dục
- 53,5% có thời gian chung sống với chồng/bạn tình dưới 5 năm.
- Đa số chưa từng mổ lấy thai (92,8%) hay mổ phụ khoa (98,2%)
- Chưa từng cắt may TSM: 25%
- Biện pháp tránh thai: dùng DCTC (33,9%) hoặc không dùng BPTT (35,7%)



# KẾT LUẬN

## 2. Các nhóm RLTD của 56 khách hàng như sau:

- Giảm ham muốn: 80,4%
- Giảm phần kích: 89,3%
- Không đủ chất nhờn âm đạo: 89,3%
- Khó đạt khoái cảm: 100,0%
- Không thỏa mãn về quan hệ tình dục: 100,0%
- Đau giao hợp: 80,4%



# KẾT LUẬN

## 3. Tỷ lệ các yếu tố liên quan đến sức khỏe tình dục trong nghiên cứu này:

- Thiếu hiểu biết về sức khỏe tình dục: 85,8%
- Đang nuôi con nhỏ < 3 tuổi: 41,1%
- Quan hệ gia đình trực trặc: 19,7%
- Kinh tế gặp khó khăn: 12,5%
- Bị bạo hành gia đình: 5,4%
- Tiền sử bị quấy rối tình dục: 3,6%



# KIẾN NGHỊ

- **1.** Cần có nghiên cứu với thiết kế và cỡ mẫu thích hợp để xác định mối liên quan có ý nghĩa thống kê giữa RLTD với một số yếu tố có thể tác động đến sức khỏe tình dục của người phụ nữ đã được tìm thấy trong nghiên cứu này.



## KIẾN NGHỊ

- **2.** Chú trọng công tác phổ biến kiến thức về sức khỏe tình dục, ngay từ tuổi tiền hôn nhân và tuổi đang hoạt động sinh dục.
- **3.** Tuyên truyền, tiếp thị hơn nữa về Đơn vị Tư vấn Sức khỏe Tình dục của bệnh viện; để khi có nhu cầu về tư vấn hay khi bắt đầu có triệu chứng, khách hàng có thể được tư vấn và trị liệu sớm hơn.



# Tài liệu tham khảo

- Aslan E et al. *Prevalence and risk factors for low sexual function in women: avstudy of 1009 women in an outpatient clinic of a university hospital in Istanbul.* J Sex Med.2008 Sep; J(9):2044-52.Epub 2008 Jun 18.
- Caruso et al. *Premenopausal women affected by sexual disorder treated with sildenafil,* Br J Obstet Gynaecol 2001.
- Garcia S, Moreno S, Aponte H. *Prevalence of sexual dysfunction in female outpatients and personnel at a Colombian hospital: correlation with hormonal profile.* J Sex Med.2008 May; 5(5):1208-13.Epub 2008 Jun 21.
- Nguyễn Thành Như, BV Bình dân tp HCM. *Rối loạn tình dục nữ.* Hội nghị Việt-Pháp châu Á-Thái Bình Dương lần VIII, tháng 5/2008
- Handa VL et al .Departement of GY/OB, Johns Hopkins University, Baltimore, Maryland, USA. *Female sexual function and pelvic floor disorders.* Obstet Gynecol.2008 May;111(5):1045-52
- [info@fsfi-questionnaire.com](mailto:info@fsfi-questionnaire.com)
- McKinley, Health Center, University of Illinois at Urbana Champaign,2007. *Female Sexual Dysfunction.*
- MedlinePlus. *Female Sexual Dysfunction.* Update till April, 30th 2008.
- Rachel N.Pauls et al. Women's Center for Specialized Care, OH, USA. *Effects of Pregnancy on Female Sexual Function and Body Image: a prospective study.* The Journal of Sexual Medicine, volume 11(2008): 23-25.
- Richard D. McAnulty; M.Michele Burnette. *Sex and Sexuality,* volume 2(2006) *Sexual function and dysfunction:* 14-32.



XIN CẢM ƠN !