



ĐỀ ÁN NGÂN HÀNG SỮA MẸ Bệnh viện Từ Dũ



Nội dung chính

- ▶ Cơ sở xây dựng đề án
- ▶ Mục tiêu
- ▶ Nội dung
- ▶ Hiệu quả
- ▶ Tính khả thi
- ▶ Kế hoạch

1. Cơ sở xây dựng đề án

- CƠ SỞ KHOA HỌC
- CƠ SỞ THỰC TẾ
- CƠ SỞ PHÁP LÝ

Cơ sở khoa học



Khuyến cáo của WHO về dinh dưỡng cho trẻ sơ sinh

- 1. Sữa tươi của mẹ đẻ
- 2. Sữa tươi của bà mẹ sinh non hiến tặng
- 3. Sữa tươi do bà mẹ sinh đủ tháng hiến tặng
- 4. Sữa mẹ hiến tặng đã thanh trùng
- 5. Sữa công thức non tháng
- 6. Sữa công thức thông thường

Tốt nhất

Kém nhất

Ngân hàng sữa mẹ



Thanh trùng sữa

- ▶ Làm nóng sữa mẹ đến nhiệt độ **62,5°C** trong thời gian **30 phút**, sau đó **làm mát nhanh**
- ▶ Nhằm loại bỏ, hạn chế, hoặc bất hoạt các tác nhân vi sinh học như nấm, vi khuẩn, vi rút (CMV), bào tử...
- ▶ Đã được chứng minh an toàn và hiệu quả, kể cả an toàn về vi sinh trong khi vẫn bảo toàn được phần lớn yếu tố sinh học và dinh dưỡng của sữa mẹ

Chất lượng sữa mẹ thanh trùng ?

Sữa mẹ thanh trùng

Component	→	↑	↓	∅
Proteins				
Total protein content	X	—	—	—
Protein quality				
Available lysine	—	—	X ^a	—
Free amino acids				
Cystine, taurine, methionine,	X	—	—	—
Arginine, leucine, glutamine	—	X	—	—
Aspartate	—	—	X	—
Bioactive peptides	X	—	—	—
Enzymes				
Amylase	—	—	X	—
Lipase, LPL, alkaline phosphatase	—	—	—	X
Immunoglobulins				
IgA, IgAs, IgG, IgM IgG4	—	—	X	—
Lactoferrine	—	—	X ^a	—
Lysozyme and lysozyme activity	—	—	X ^a	—

Sữa mẹ thanh trùng

Component	→	↑	↓	∅
Lipids				
Total fat	X	—	—	—
Free fatty acids	—	X	—	—
Fatty acids 18:1, 18:3, 12:0, 14:0, 18:0	X ^a	—	—	—
Other fatty acids	X	—	—	—
Saccharides				
Glucose	X ^a	—	—	—
Lactose, oligosaccharides, GAG	X	—	—	—
Vitamins				
E, B2, B3, B5, B12, Biotin	X	—	—	—
C, D, B6	—	—	X	—
A, C, α - γ - δ -tocopherols	—	—	X ^a	—
Zinc, Copper, Iron	X	—	—	—

Sữa mẹ thanh trùng

Component	→	↑	↓	∅
Growth factors				
EGF, TGF-β1, TGF-β2, MCP-1	X	—	—	—
GM-CSF	—	X	—	—
EPO, HB-EGF, IGF-1, IGF-BP ~2 & ~3	—	—	X ^a	—
Hormones				
Leptine	X	—	—	—
Insuline, adiponectine	—	—	X	—
Cytokines				
IL-2, -4, -5, -12, -13, -17	X	—	—	—
IL-8, -7	—	X ^a	—	—
IL-1β, -6, -10, TNF-α, INF-γ	—	—	X ^a	—

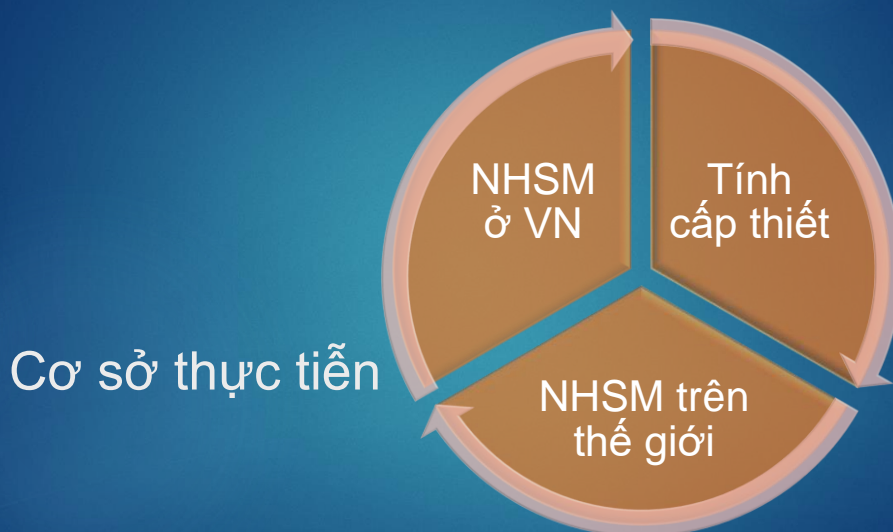
Picaud, J. C. and R. Buffin (2017). "Human Milk—Treatment and Quality of Banked Human Milk." *Clinics in Perinatology* 44(1): 95-119.

Lợi ích của sữa mẹ hiến tặng thanh trùng

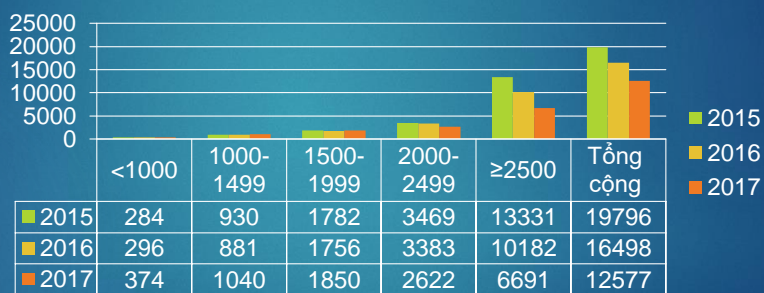
- ▶ Sử dụng SMTT **giảm ~ 3 lần NEC** so với sữa công thức (de Halleux, Pieltain et al. 2017).
- ▶ SMTT **giảm 19% nguy cơ NTSS muộn** ở nhóm trẻ dễ bị tổn thương, nhẹ cân trong 28 ngày đầu đời so với sữa công thức (Quigley and McGuire 2014)
- ▶ **Giảm thời gian nằm viện 15 ngày** và **giảm thời gian nuôi dưỡng tĩnh mạch hoàn toàn 10 ngày** so với sữa công thức (Arslanoglu, Corpeleijn et al. 2013).

Lợi ích của sữa mẹ hiến tặng thanh trùng

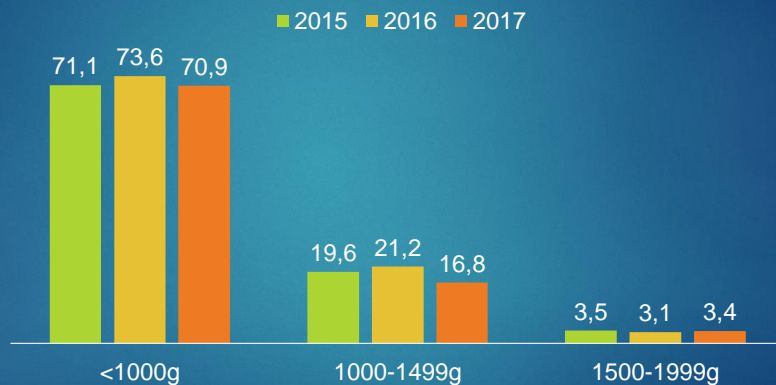
- ▶ Tỷ lệ nuôi con bằng sữa mẹ hoàn toàn lúc ra viện tăng 10% tại NICU khi có NHSM (Kantorowska, Wei et al. 2016).
- ▶ Trẻ sinh non nuôi dưỡng bằng SMTT có khả năng dung nạp tốt hơn, ít nôn, ít ứ sữa, và giảm tiêu chảy so với trẻ nuôi bằng sữa công thức (Arslanoglu, Corpeleijn et al. 2013)



Tình hình điều trị trẻ sinh non ở BV Từ Dũ



Tỷ lệ tử vong



Tính cấp thiết

- ▶ Tỷ lệ trẻ <1.500g có sữa mẹ: <50%
- ▶ Tỷ lệ viêm ruột hoại tử ở trẻ <1.500g: >50%
- ▶ 60% mẹ ở tỉnh → Không có nhà lưu trữ sau XV → Không gửi sữa mẹ cho con

Ngân hàng sữa mẹ trên thế giới



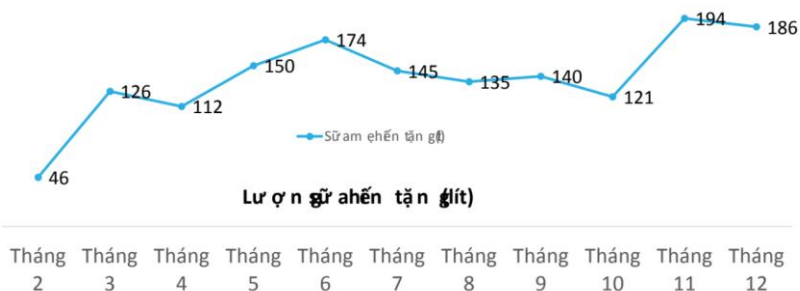
- ▶ NHSM đầu tiên trên thế giới thành lập năm 1909 tại Viên, Áo
Hiện nay: >600 NHSM tại 37+ nước
- ▶ **Tại châu Á:** Ấn độ, Philippine, Malaysia, Taiwan, Myanmar, Korea, Singapore, Trung Quốc, Việt Nam (Đà Nẵng)

Ngân hàng sữa mẹ ở Việt Nam: BV PS-Nhi Đà Nẵng, 18/2/2017

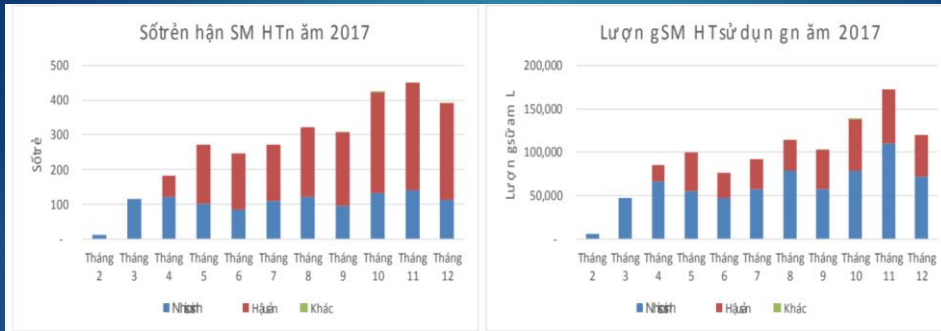


Ngân hàng sữa mẹ ở Việt Nam

~1540 lít từ 166 bà mẹ
Trung bình 4,7 lít sữa/ ngày
Trung bình mỗi bà mẹ hiến 9,3 lít sữa
Thời gian hiến tặng trung bình 30 ngày



Ngân hàng sữa mẹ ở Việt Nam



Cơ sở pháp lý

- ▶ Nghị định 100/2014/NĐ – CP ngày 06 tháng 11 năm 2014 quy định về kinh doanh và sử dụng sản phẩm dinh dưỡng dùng cho trẻ nhỏ, bình bú và vú ngậm nhân tạo.
- ▶ Thông tư 38/2016/TT-BYT ngày 31 tháng 10 năm 2016 quy định một số biện pháp thúc đẩy nuôi con bằng sữa mẹ tại các cơ sở khám bệnh, chữa bệnh.

Cơ sở pháp lý

- ▶ **Kế hoạch 8090/KH-SYT của SYT TP HCM:** “Phát triển các kỹ thuật điều trị chuyên sâu tại các bệnh viện tuyến cuối góp phần hình thành trung tâm y tế chuyên sâu đáp ứng nhu cầu khám, chữa bệnh của người dân trong khu vực phía Nam và du lịch y tế - giai đoạn từ nay đến năm 2020 và những năm tiếp theo” ban hành ngày 20 tháng 9 năm 2017.
Ở nội dung phát triển các kỹ thuật chuyên sâu tại các bệnh viện đa khoa, chuyên khoa tuyến cuối trên địa bàn thành phố, chuyên ngành sản phụ khoa, **SYT TPHCM có lên kế hoạch chỉ đạo thành lập ngân hàng sữa mẹ** nhằm đảm bảo nhu cầu cung cấp đầy đủ sữa mẹ cho các trẻ sơ sinh trên địa bàn thành phố, góp phần nâng cao tỷ lệ NCBSM, tăng cường khả năng đề kháng của trẻ sơ sinh

Cơ sở pháp lý

- ▶ **Công văn số 4579 – BM – TE của Bộ Y tế** ban hành ngày 11 tháng 8 năm 2017 về việc thành lập ngân hàng sữa mẹ của Bệnh viện Từ Dũ, do Vụ trưởng Vụ Sức khỏe Bà mẹ trẻ em Nguyễn Đức Vinh đã ký, nội dung **chấp thuận chủ trương** thành lập ngân hàng sữa mẹ của bệnh viện Từ Dũ.
- ▶ **Công văn số 5546 – SYT – NVY của Sở Y tế thành phố Hồ Chí Minh** ban hành ngày 15 tháng 6 năm 2017 về việc thành lập ngân hàng sữa mẹ tại bệnh viện Từ Dũ, do Phó Giám đốc Sở Y tế Tăng Chí Thượng đã ký, nội dung **chấp thuận chủ trương** thành lập ngân hàng sữa mẹ của bệnh viện Từ Dũ.

Mục tiêu tổng quát

- ▶ Góp phần làm tăng tỷ lệ trẻ được nuôi bằng sữa mẹ, trên cơ sở đó, góp phần giảm tỷ lệ tử vong và bệnh tật trẻ sơ sinh tại BV Từ Dũ.
- ▶ Góp phần thúc đẩy chương trình NCBSM không những trong phạm vi bệnh viện mà còn rộng khắp trên địa bàn thành phố Hồ Chí Minh thông qua chiến lược truyền thông và mạng lưới tình nguyện viên.
- ▶ Tạo nên một mô hình có tầm ảnh hưởng không những trong nước mà cả trong khu vực Đông Nam Á và đóng góp vào việc xây dựng hướng dẫn thiết lập và vận hành ngân hàng sữa mẹ cấp quốc gia.

Mục tiêu cụ thể

- ▶ **Giai đoạn 1:** cung cấp SMHT thanh trùng cho 100% trẻ sinh non bệnh lý điều trị tại BVTĐ không có sữa mẹ ruột.
- ▶ **Giai đoạn 2:** cung cấp SMHT thanh trùng cho 100% trẻ sơ sinh bệnh lý điều trị tại BVTĐ không có sữa mẹ ruột.
- ▶ **Giai đoạn 3:** cung cấp SMHT thanh trùng cho 100% trẻ sơ sinh bệnh lý điều trị tại BVTĐ không có sữa mẹ ruột và trẻ sơ sinh khỏe mạnh trong 3 ngày đầu sau sinh chưa đủ sữa mẹ ruột.

Nội dung

1. Cơ sở vật chất

2. Nhân sự dự kiến

3. Đối tác thực hiện dự án

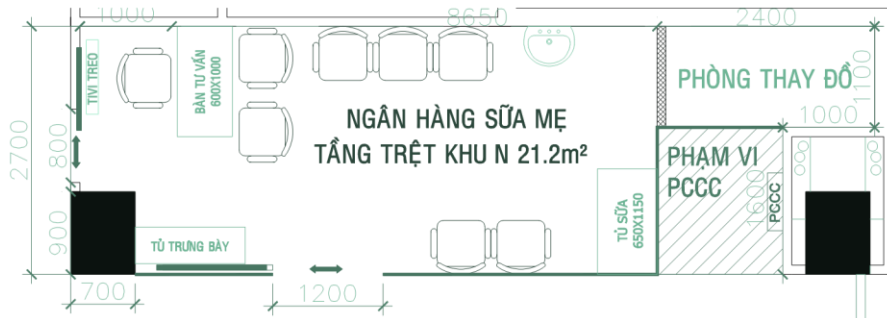
4. Khái quát quy trình

5. Đối tượng hiến tặng sữa

6. Đối tượng nhận sữa hiến tặng

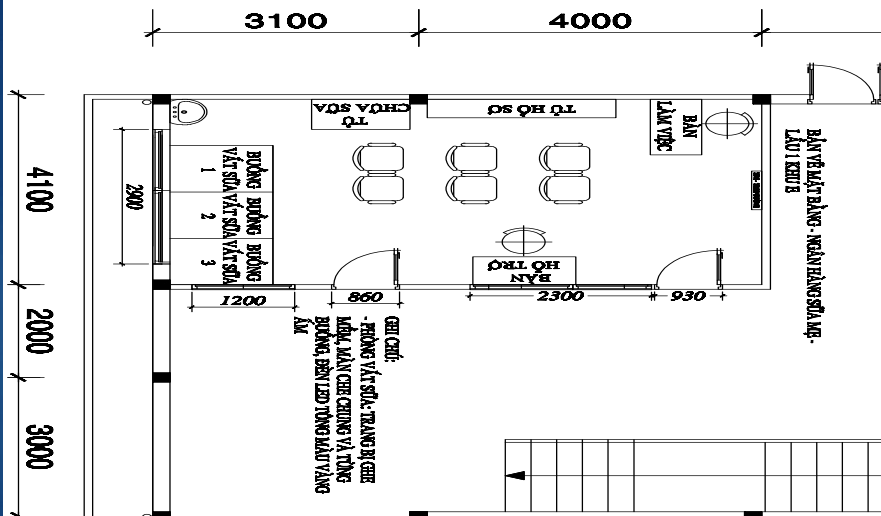
Cơ sở vật chất

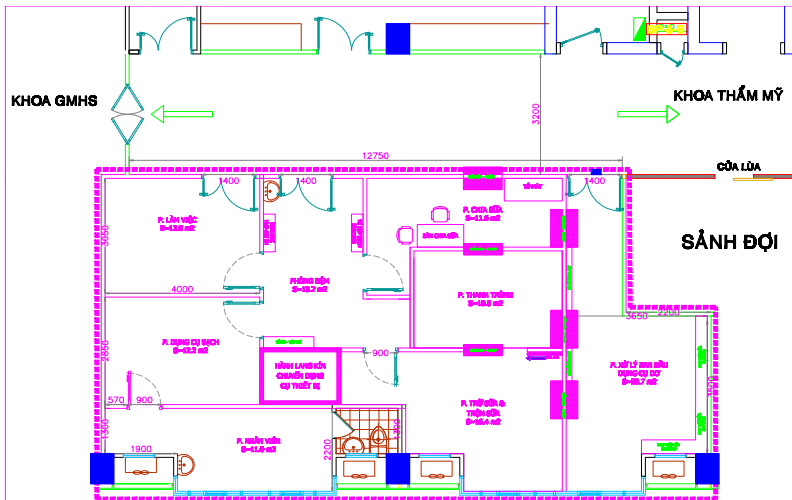
- ▶ Phòng tư vấn truyền thông và nhận sữa thô hiến tặng từ cộng đồng: khu N; tầng trệt; 13 m²
- ▶ Phòng tư vấn truyền thông và nhận sữa thô từ các bà mẹ đơn vị KMC: khu E; lầu 1; 29 m²
- ▶ Phòng kỹ thuật và hành chánh của NHSM: khu N; lầu 4; 108.6 m²
- ▶ Tổng diện tích: 150.6 m²



GHI CHÚ:

- HỆ THỐNG ĐIỆN CHIẾU SÁNG - MÁY LẠNH, TIVI, INTERNET...
- HỆ THỐNG CẤP NƯỚC

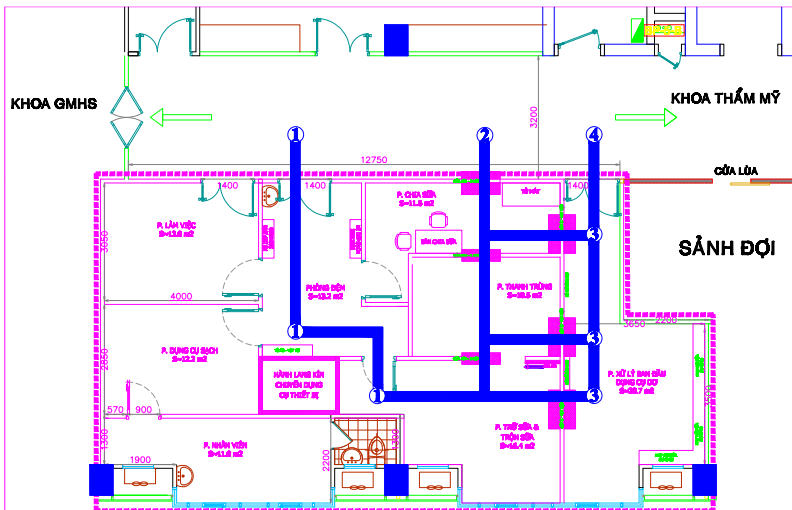




MẶT BẰNG CẢI TẠO TẦNG 5 (LẦU 4) KHU N TL:1/100

GHI CHÚ:

———— PHẠM VI NGHIÊN CỨU ĐỂ AN NGÃN HÀNG SỬA MẸ



MẶT BẰNG PHÂN LƯỞNG VẬN HÀNH

TẦNG 5 (LẦU 4) KHU N TL:1/100

GHI CHÚ:

- ① LƯỞNG SỮA MỚI VẬT
- ② LƯỞNG SỮA DỪNG
- ③ LƯỞNG RÁC
- ④ LƯỞNG DỤNG CỤ BỀN

Nhân sự giai đoạn thành lập

BQL dự án

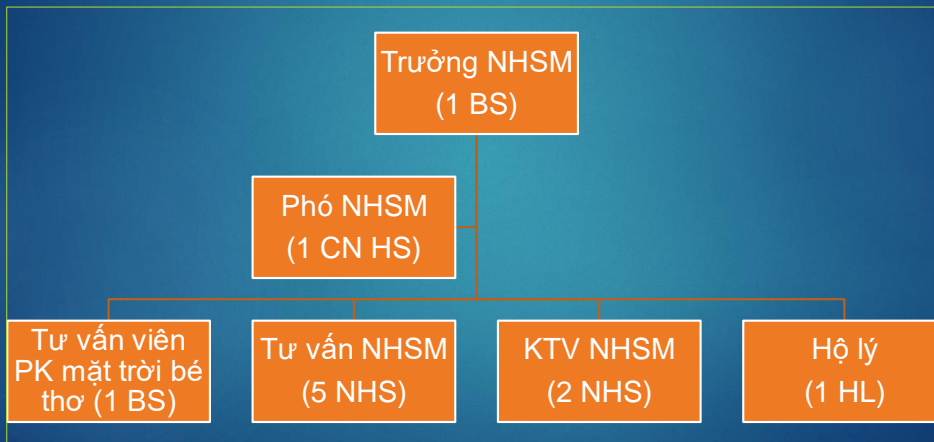
- **PGS.TS.BS Tăng Chí Thượng**
- ThS.BS. Lê Quang Thanh
- BS CKII Trần Ngọc Hải
- BS CKII Nguyễn Bá Mỹ Nhi
- **BS CKII NT Từ Anh**
- KS Phạm Hoàng Nam
- Ths ĐD NT Tuyết Hằng
- *Ths HS Lê Quỳnh Trang Đài*

Ban cố vấn

Ban thực hiện

- Pháp lý & hành chính
- TCKT
- CSVC
- TTBYT
- XN
- Truyền thông, đối ngoại
- Quy trình kỹ thuật
- NCKH
- KSNK

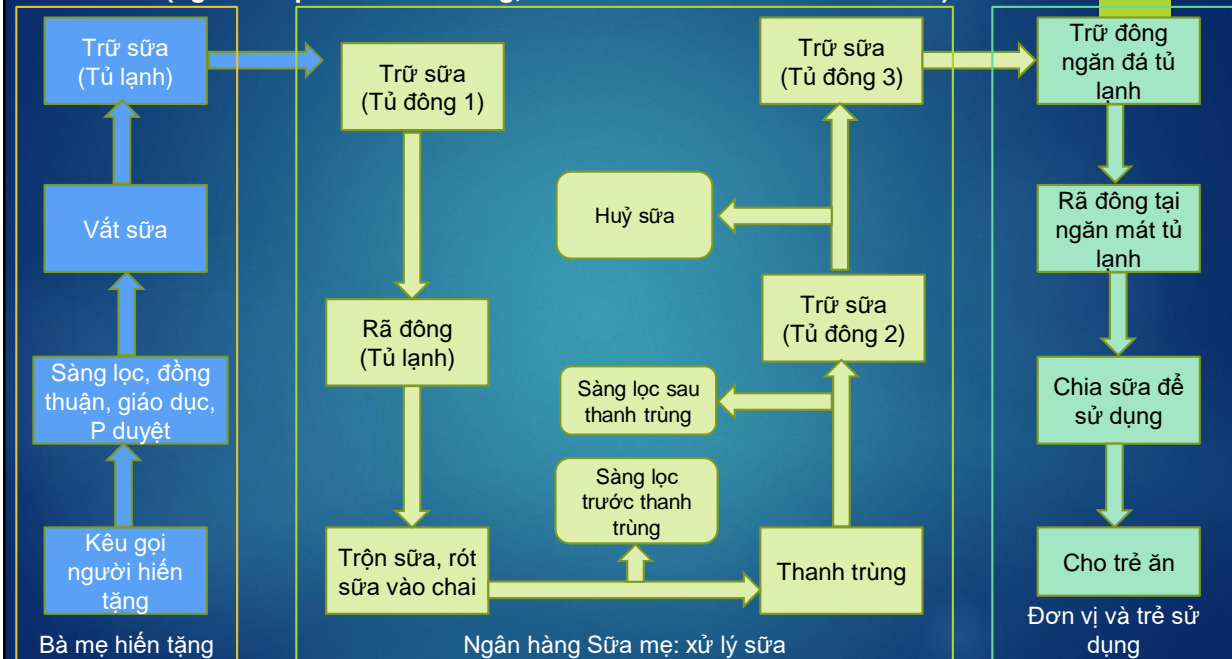
Nhân sự giai đoạn vận hành



Đối tác thực hiện đề án: Alive & Thrive (A&T)

- ▶ Quỹ Bill & Melinda Gates, chính phủ Canada và chính phủ Ai-len tài trợ; được quản lý bởi tổ chức FHI 360
- ▶ Các can thiệp cải thiện dinh dưỡng bà mẹ, trẻ sơ sinh và trẻ nhỏ thông qua các chương trình quy mô lớn ở một số nước Châu Á và Châu Phi;
- ▶ Hỗ trợ kỹ thuật và phổ biến các sáng kiến, công cụ, và bài học kinh nghiệm trên toàn thế giới

Quá trình liên quan tới vận hành Ngân hàng Sữa mẹ
(nguồn: Bệnh viện Đà Nẵng, tổ chức Alive and Thrive và Path)



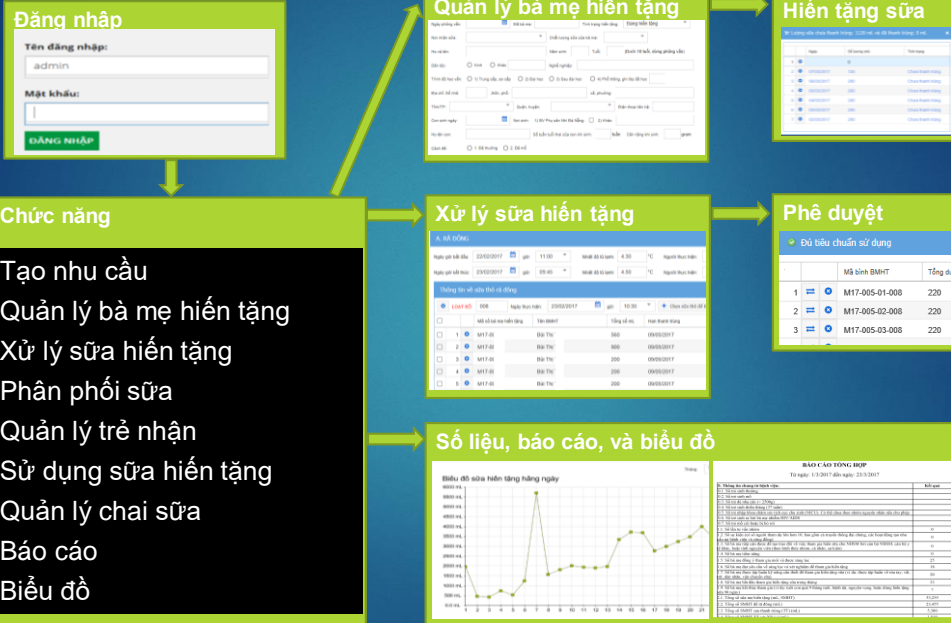
Vận động và Sàng lọc bà mẹ hiến tặng

1. Kêu gọi bà mẹ tiềm năng hiến sữa
2. Trả lời bảng câu hỏi
3. Rà soát bệnh án
4. Phòng vấn sàng lọc
5. Lấy mẫu xét nghiệm
 - ▶ Giang mai, HIV, VgB, VgC
6. Ghi chép và hoàn thiện phiếu sàng lọc

Giáo dục bà mẹ hiến tặng

- ▶ Cách duy trì nguồn sữa
- ▶ Massage và vắt sữa
- ▶ Dự trữ sữa và theo dõi nhiệt độ tủ đông
- ▶ Vệ sinh xử lý dụng cụ
- ▶ Thông báo các tình trạng sức khỏe bất thường

Phần mềm ghi nhận và trữ số liệu



Đối tượng hiến tặng sữa mẹ

- ▶ Các bà mẹ đang chăm sóc con tại đơn vị chăm sóc trẻ Kangaroo
- ▶ Nhân viên y tế của bệnh viện
- ▶ Các bà mẹ tại cộng đồng
 - Không nhận chi phí bồi dưỡng
 - Món quà mang tính biểu trưng
 - Thẻ hiến sữa tình nguyện → nhận SM miễn phí

Đối tượng được nhận sữa mẹ hiến tặng (xếp theo thứ tự ưu tiên)

- ▶ Trẻ non tháng và có cân nặng khi sinh dưới 2000 gram, không có sữa mẹ ruột
- ▶ Trẻ sơ sinh viêm ruột và không có sữa mẹ ruột
- ▶ Trẻ bệnh lý đang điều trị tại khoa Sơ sinh và không có sữa mẹ ruột
- ▶ Trẻ sơ sinh khỏe mạnh có mẹ không tiết sữa đủ trong một vài ngày đầu sau sinh

HOẠT ĐỘNG CHUẨN BỊ CHO ĐẾN HIỆN TẠI

- ▶ Viết bản thảo đề án, tháng 01/2017
- ▶ Họp các đối tác, tháng 04/2017
- ▶ Khảo sát tính khả thi, tháng 6/2017
- ▶ Báo cáo trao đổi, học tập kinh nghiệm NHSM bệnh viện Sản Nhi Đà Nẵng, tháng 8/2017
- ▶ Họp lập bàn kế hoạch, tháng 9/2017
- ▶ Ký biên bản ghi nhớ với A&T, tháng 10/2017
- ▶ Chỉnh sửa đề án, tháng 11/2017 đến 01/2018
- ▶ Họp góp ý đề án tháng 2/2018



Hoạt động 6 tháng đầu năm 2018

- ▶ Hoàn tất bản vẽ thiết kế xây dựng, nhân sự, danh sách trang thiết bị
- ▶ Chỉnh lại bản dự thảo đề án sau buổi họp góp ý
- ▶ Thẩm định đề án tại viện tháng 3, 2018
- ▶ Thẩm định đề án tại Sở Y tế, tháng 4, 2018
- ▶ Thực hiện sửa chữa nâng cấp xây dựng
- ▶ Hoàn tất thủ tục pháp lý nhập trang thiết bị.

Cảm ơn

